

ПРАКТИКА Русе

Дванайсет пълни коша

Благотворителен пункт

С един поглед

На 23 юни 1999 г. ИМКА - Русе открива първия в страната благотворителен пункт „Дванайсет пълни коша“ с цел да активизира неизползваните ресурси у всяко домакинство за подпомагане на деца, страдащи от туберкулоза и астма.



Контекст

Идеята е заимствана от Великобритания, но преминава през няколко етапа на развитие. Първите стъпки са свързани с кризата през 1997 г., когато ИМКА се нагърбва с разпределянето на дарени дрехи от Германия. След това се организира т. нар. *обменен фонд*, който потвърждава наличието на потенциал за размяна на вещи и дрехи, ненужни за едни и ценни за други. В дейността си ИМКА използва опита на британските благотворителни магазини от приемането на дарения до рециклирането на употребявани дрехи и обувки.

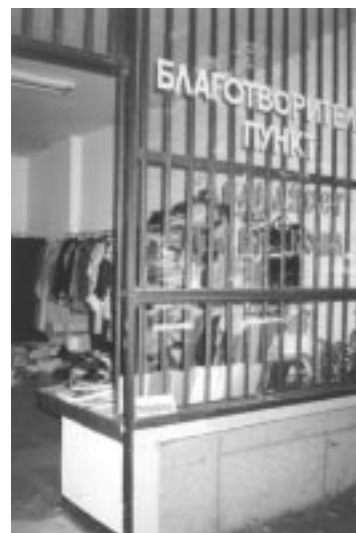
Ресурси

Община Русе предоставя на ИМКА, срещу символичен наем, помещение за срок от 3 години. Функционирането на центъра се осигурява изцяло с местни ресурси, като дарители са предимно русенци със среден и под средния стандарт на живот.

История на успеха

ИМКА - Русе отправя писмено предложение до общината за предоставяне на помещение, в което да се експериментира откриването на благотворителен пункт. Община Русе реагира положително и предоставя на ИМКА за 3 години помещение от 73 кв. м. на ул. „Плиска“ 19 (квартал „Възраждане“) срещу символичен наем от 4,50 лв.

В момента благотворителният пункт „Дванайсет пълни коша“ е разработен напълно. В него русенци могат да даряват различни вещи - дрехи и обувки, играчки, книги и учебни помагала, домашни пособия, спално бельо, мебели. В „Дванайсет пълни коша“ дарените вещи сменят своя собственик срещу достатъчно ниски дарителски вноски или безвъзмездно и се насочват към бедни, социално слаби или болни граждани и деца. Всичко, което постъпва като дарение в пункта, като и всяка закупена вещь се записват в специални



тетрадки. Прозрачността е гарантирана, доброто отношение също. Освен обслужването на посетителите в пункта се събират и дарения съобразно конкретна заявка от домове за деца и юноши или сдружения на инвалиди. Към „Дванайсет пълни коша“ има обособено складово помещение, в което доброволци извършват сортирането, гладенето и подреждането на постъпилите дарения. Приветливият вид на благотворителния пункт се дължи на децата, украсили го по свой вкус и фантазия.

Постижения

Пунктът има вече свои редовни дарители и клиенти. От откриването му до края на 1999 г. през него са минали общо 1 200 посетители и са постъпили 1 200 лева, които не само са покрили разходите на магазина, но са направили възможно закупуването и предлагането на 20 броя инхалатори за болни от астма деца. Клиенти на „Дванайсет пълни коша“ са предимно бедни хора, за които този магазин решава някои битови проблеми.

Община Русе вече е стабилен поддръжник на проекта - за площта на пункт в квартал „Възраждане“ се появяват претенции за реституция по закона „Лучников“ и общината веднага намира резервна възможност за продължаване на дейността на ИМКА - Русе в случай на неблагоприятен развой.

Следващи стъпки

Вдъхновена от идеята на ИМКА една юристка пожелава да открие подобен пункт в Сливо поле.



Във вече открития пункт ще се въведе може би практика всеки следобед магазинът да предлага и чаша чай на посетителите. Освен това се подготвя отварянето на втори подобен благотворителен пункт в квартал „Здравец Изток“. Помещението там вече е предоставено с договор на ИМКА от община Русе. То е с площ 54 кв. м. и наемът му е под 3.00 лв. Аргументът за

ПРАКТИКИ ПАРТНЬОРСТВО

разширяване на дейността на „Дванайсет пълни коша“ е фактът, че магазините от този тип следват по-скоро кварталния модел, тъй като е по-удобно за дарителите да пренасят вещи на малки разстояния.

Ключове към успеха

Проектът е устойчив във времето, тъй като изцяло се поддържа с местни ресурси.

Контакти

Светла Михайлова
Секретар на ИМКА - Русе

Русе 7000, ул. „Горазд“ 1
тел./факс: 082/272 386
ел. поща: rousseymca@mink.net

Веска Шопова
Координатор проект „12 пълни коша“

ул. "Глиска" 19
тел: 082/458 759



ПРАКТИКА Русе

Ден на Европа

Община Русе организира информационна кампания за Европейския съюз и интегрирането на България в него



С един поглед

Общината Русе привлича шест НСО за партньори в организирането на открит обществен дебат по всички въпроси, свързани с интегрирането на България в Европейския съюз в рамките на проект „Ден на Европа“.

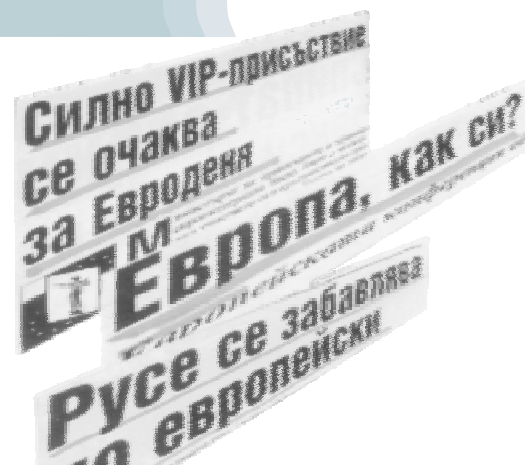
Контекст

Проектът се организира и управлява от община Русе по силата на сключен договор между кмета на Русе и Холандския икономически институт в ролята на възложител от страна на Програма ФАР на Европейския съюз.

Ресурси

Проектът се финансира от програма ФАР на Европейския съюз, като общината предоставя средства на шест НСО (Клуб „Отворено общество“ Русе, Клуб на знаещите, Младежки център за отворено образование „Сексагинта“, Младежко християнско сдружение ИМКА, Бизнес център за подпомагане на малки и средни предприятия и Дружество „Васил Арнаутов“) за изпълнението на различни дейности по него.

История на успеха



Проектът започва през м. февруари 1998 г., като посредством семинари, дебати, лектории, експозиции, състезания, конкурси и игри се популяризират структурите на Европейския съюз и въпросите, свързани с евроинтеграцията на България.

Партньорите разпределят задачите си по следния начин: Младежки център за отворено образование „Сексагинта“ и Младежки дом поемат лекции в училищата на ключови за Европейския съюз теми;

отворено образование „Сексагинта“ поема организирането на ученически състезания по дебати; Младежкото християнско сдружение ИМКА се ангажира със забавно спортно състезание „По пътя към Европа“; Дружество „Васил Арнаутов“ поема организирането на концерт на площада по случай 9 май - деня на Европа; Бизнесцентър за подпомагане на малки и средни предприятия поема организирането на базар за стоки на фирми, подпомогнати от ФАР, а Клуб „Отворено общество“ - Русе поема представянето на отворените за България европейски програми, семинар на тема: „Как да напишем успешен проект?“ и обявяване на конкурс за нестопански организации.

Необичайното е, че общината осигурява финансиране и координиране на НСО. Като съмишленици и партньори в дейностите по проекта се включват и Русенският университет, библиотека „Л. Каравелов“, Сдружение „Свободно слово“, Центърът за мениджмънт и фирмено развитие и Безмитна зона - Русе, както и всички местни медии.

Ключове към успеха

Осигуряване на средства от общината за дейности на гражданските организации, делегиране на отговорност на повече от една НСО и предварително договаряне и разпределяне на отговорностите в екипа по реализиране на програмата.

Контакти

Лора Серкисян

Консултант нестопански организации, Клуб „Отворено общество“ - Русе
тел.: 082/222 349, 272 145

Ива Чавдарова

Гл. експерт „Култура и образование“, Община Русе
тел.: 082/223 064

Жечка Калинова

Директор на регионална библиотека „Любен Каравелов“, Русе
тел.: 082/222 430



ПРАКТИКА Русе

Бъдеще за децата

Паралелка за професионално обучение на деца с церебрална парализа и лека олигофрения



С един поглед

От 1999 година в СПТУ по машиностроене, Русе, в резултат от усилията на няколко организации в партньорство с Община Русе и с благословията на Министерство на образованието и науката, съществува специализирана професионална паралелка (от 2000 г. вече две паралелки) за деца с церебрална парализа и лека олигофрения.

Контекст

Съдбата на децата с церебрална парализа и лека олигофрения по нищо не се различава от тази на сираците, тъй като възможностите им за получаване на професия и полагане на труд след навършване на пълнолетие са още по-малки от тези на децата от Домовете за деца и юноши. Проблемът е поставен от родителите на тези деца и е излъчен телевизионен филм за незавидната им съдба.

Ресурси

Специализираната паралелка е на издръжка на общината, а готварница се оборудва благодарение на Фондация "Бистра и Галина". Световната асоциация на хората с умствени увреждания финансира начинанието с 15 000 германски марки.

История на успеха

Повлияна от филма, директорката на СПТУ по машиностроене в Русе решава да се опита да помогне и започва борба за процедура по откриване в СПТУ на професионални паралелки за деца с церебрална парализа и лека олигофрения по специалностите готварство, хлебарство и шлосери. От 15 септември 1999 г. се открива специализирана паралелка за деца с такива проблеми на издръжката на община Русе. Съществуващата готварска работилница обаче не разполага нито с материали, нито с прибори. За осигуряването им помага уникалната за България Фондация „Бистра и Галина“, която подпомага образованието и творческото развитие на талантиливи деца и младежи, деца със специални нужди и сираци, както и популяризира културното наследство на България.

Постижения

На патронния празник на СПТУ по машиностроене децата от специализираната паралелка решават да докажат себе си и да подготвят коктейл за 500 души. Както може да се очаква, има колебания, но надделява мнението да се приеме предизвикателството. На помощ на децата се притичват всички - и родители, и съученици, и бизнесмени, като всеки помага според възможностите си. Коктейлът е пълен триумф за децата от специализираната паралелка, тъй като те се представят великолепно. Събитието е заснето с видеокамера.

Следващи стъпки

Съществува реална надежда започнатото да продължи да се развива. Освен подкрепата на Министерство на образованието и науката (Дирекция „Специални училища“ и лично на г-жа Коркинова), паралелката за деца с церебрална парализа и лека олигофрения е привлякла вниманието на Световната асоциация на хората с умствени увреждания и оттам са получени 15 000 германски марки. Установен е личен контакт с г-н Джон О'Гормън, който вероятно ще успее да осигури и по-нататъшна подкрепа на това смело начинание.

Ключове към успеха

Енергията и куражът на хората, иницирали откриването на тази паралелка, установеното партньорство между НСО, местна власт и гържавни институции и доверието и възможността за изява, дадени на децата, поставят началото на дългосрочна работа в полза на хората с увреждания в община Русе.

Контакти

Анета Христова

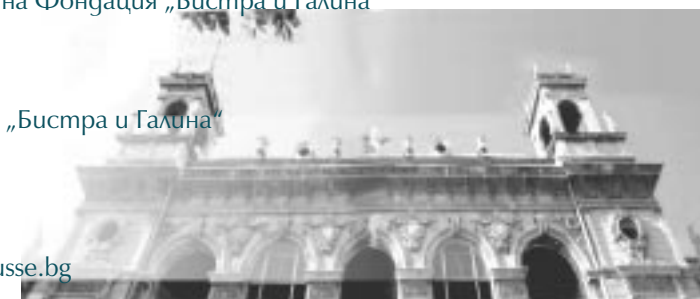
Директор на СПТУ по машиностроене „Атанас Буров“
Русе 7000
ул. „Цар Калоян“ 11
тел.: 082/22 25 18; дом. тел.: 082/271 360

Диана Антонова

Изпълнителен директор на Фондация „Бистра и Галина“
тел.: 082/233 926

Мая Паскалева

Координатор, Фондация „Бистра и Галина“
Русе 7000
ул. „Аспарух“ 8
тел.: 082/823 344, 234 371
тел./факс: 082/823 345
e-mail: hotel@chamber.rousse.bg



ПРАКТИКА Русе

Семейството на добрите хора

Общинска детска градина за деца-инвалиди

С един поглед

От година и половина в Русе функционира единствената в цяла Северна България общинска детска градина за деца-инвалиди от всички възможни степени. Специализирана детска градина „Зора“ е съвместно дело на община Русе, Фондация „Бистра и Галина“ и благородните русенски граждани.

Ресурси

Издръжка, осигурена от община Русе, висококвалифициран и силно мотивиран екип от 18 души, обслужващ децата и значителни средства, постъпили в резултат от две благотворителни акции (4 980 лева от Коледна акция и 2 998 лева от акция на Цветница).

История на успеха

Благотворителната Коледна акция е обявена като акция за набиране на средства за рехабилитация на децата-инвалиди от ДГ „Зора“. Фондация „Бистра и Галина“ отпечатва картички, календари и плакати, които бързо се изчерпват и се налага отпечатване на втори тираж - общо 6 000 броя на цени 5 лв. за плакат и 2.50 лв. за картичка. Журналистите, предварително подготвени посредством прес-конференция и прес-папки допринасят много за успеха на кампанията. В медиите непрекъснато се обявява размера на събраната до момента сума. Организира се и благотворителен търг. Доброволци на SAGE (Училищна асоциация за глобално образование), облечени с плакати тип сандвич, продават по улиците на Русе. Със средства в акцията участват и фирми (напр. Rubicom Shipping), както и Lion's Club и младежкия клуб Leo.

На Цветница 2000 година е проведена втора благотворителна акция на фондация „Бистра и Галина“ под надслов „Щедри сърца“, която събира средства за ехохроматограф. В същия ден обаче БЧК събира средства за сираците и двете каузи разделят даренията на две - всяка от кампаниите събира по 3 000 лв.

Постижения

Набраните средства се влягат освен пряко в рехабилитация на децата - инвалиди и в специализация на учителите (дефектология, кинезотерапия и др). Преподавателите са декларирали готовност безвъзмездно да предадат своя опит на колегите си при откриване на втори обект за деца-инвалиди.



Фондация
„Бистра и Галина“

Следващи стъпки

Откриване на втори обект за деца-инвалиди.

Ключове към успеха

Русенци са готови да влязат в семейството на добрите хора, стига да им бъде поднесена значима кауза, около която да се обединят.

Контакти

Диана Антонова

Изпълнителен директор на Фондация „Бистра и Галина“
тел.: 082/233 926

Мая Паскалева

Координатор, Фондация „Бистра и Галина“

Русе 7000
ул. „Аспарух“ 8
тел.: 082/823 344, 234 371
тел./факс: 082/823 345
ел. поща: hotel@chamber.rousse.bg

